

Gaming Handheld

USER MANUAL

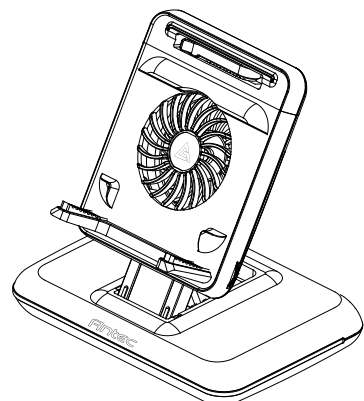
Cooling Fan with Charging Hub RGB

1 CONTENTS

Gaming Handheld Cooling Fan with Charging Hub RGB 1PCS
 User Manual 1PCS
 USB-C to USB-C Cable 1PCS

2 FEATURES

- Material: ABS Plastic
- Product Size:
 Combined State : 170 x 117 x 170 mm (60° status)
 Separated State : Fan (133.5 x 110 x 58.5 mm)
 Dock (170 x 113 x 29 mm)
- Fan RPM: 1500 – 5000 RPM
- Application: Compatible with all handheld game consoles with USB-C.



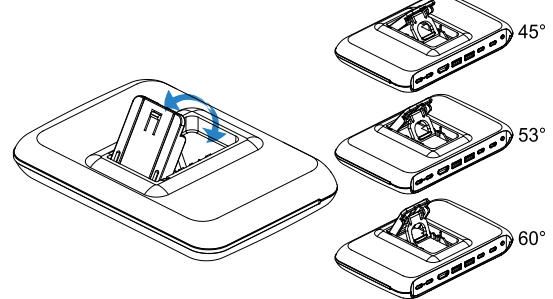
1

3 SPECIFICATIONS

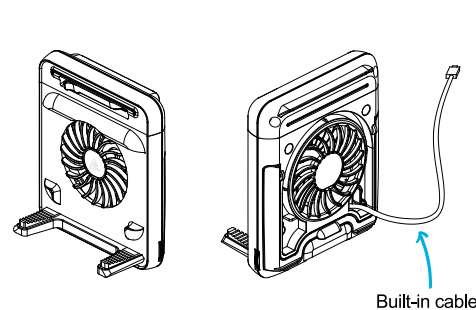
- The patented cooling fan design allows simultaneous operation with the docking station or independent attachment directly to a handheld console
- When used together:**
 - Cools your handheld device while connecting to external expansion devices.
 - Adjustable angle design provides a comfortable viewing experience.
 - Supports PD charging for handheld devices, with a max. charging of 100W.
 - RGB LED lighting enhances visual visibility during gaming.
- When used alone (Cooling Fan)**
 - Patented hidden handle allows for flexible gripping of your handheld device.
 - Retractable design allows for fast adjustment of grip height.
 - Provides active cooling for your handheld device, fingers, and palms.
 - Functions independently as a standalone USB fan.
- When used alone (Docking Station):**
 - Operates independently as a regular docking station to expand your device connectivity.
 - Input Interfaces: 2x USB-C ports (PD Power IN / Handheld Device Connection):
 - Output Interfaces: 1x HDMI (4K@60Hz), 2x USB-A 3.0 ports, 1x USB-C 3.0 port.
 - Fan Power & Controls: 1x USB-C port for Fan Power, 1x Light Mode Switch.

4 INSTALLATION GUIDE

1. Remove the base docking station from the packaging and adjust the stand angle. The available angle adjustments are 45°, 53°, and 60°.

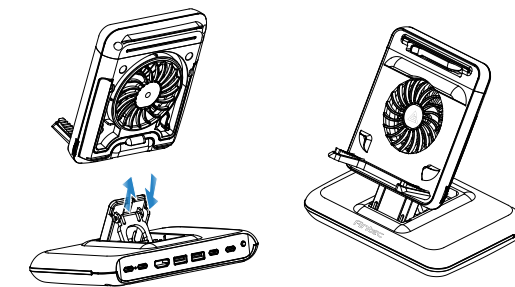


2. Take out the fan and remove the power input cable from the back of the unit.

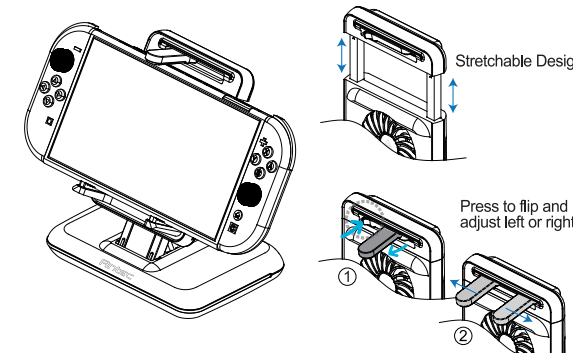


3

3. Insert the fan into the corresponding slot on the base.

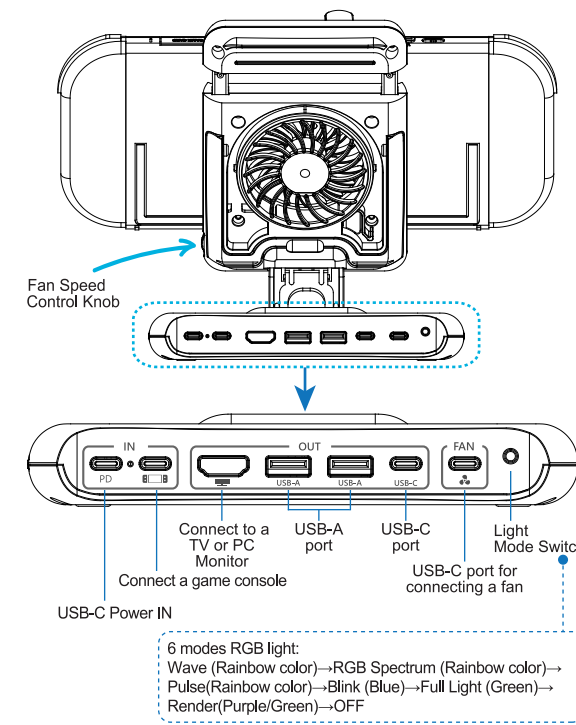


4. Pull out the rotating baffle to flip and adjust the left and right grips, then pull out the fan's telescopic module. The stretchable design accommodates the handheld console within the fan clamp space. Adjust the rotating baffle to avoid blocking the console's I/O interface and air outlet holes.



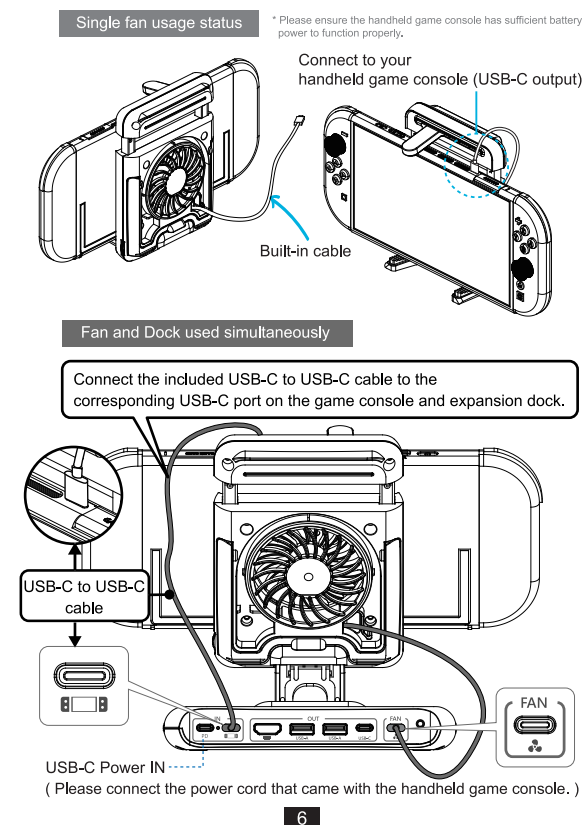
4

5. Connect the fan and handheld game console power cables to the corresponding ports on the base. Turn on the fan power switch and adjust the fan speed control knob as needed.



5

6. Power connection diagram Routing:



6

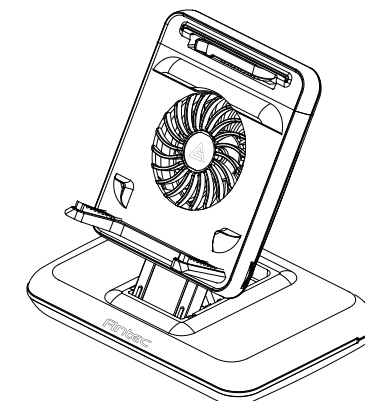
[GERMAN]

1 INHALT

Gaming-Handheld-Kühlflüster mit Charging Hub RGB 1SET
 Bedienungsanleitung 1PCS
 USB-C zu USB-C Kabel 1PCS

2 FEATURES

- Material: Kunststoff
- Produktgröße:
 Kombierter Zustand: 170 x 117 x 170 mm (60° Status)
 Getrennter Zustand: Lüfter (133,5 x 110 x 58,5 mm)
 Dock (170 x 113 x 29 mm)
- Lüfter-Drehzahl: 1500 – 5000 rpm
- Anwendung: Alle Handheld-Spielekonsolen



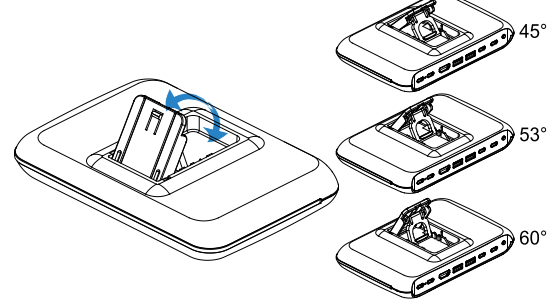
7

3 SPEZIFIKATIONEN

- Der erste Kühlflüster mit patentiertem Design kann nicht nur zusammen mit der Dockingstation verwendet werden, sondern kann auch an eine Handheld-Konsole geklemmt und unabhängig verwendet werden.
- Bei gemeinsamer Verwendung:
 - Kühlt Ihr Handheld-Gerät und verbindet externe Erweiterungsgeräte.
 - Das verstellbare Winkel-Design bietet ein komfortables Sehergebnis.
 - Unterstützt PD-Laden für Handheld-Geräte. Die maximale Ladeleistung beträgt 100W.
 - RGB-LED-Beleuchtung verbessert die virtuelle Realität des Spielens.
- Bei alleiniger Verwendung:
 - Kühlflüster:
 - Der patentierte versteckte Griff ermöglicht ein flexibles Greifen Ihres Handheld-Geräts.
 - Das einziehbare Design ermöglicht eine flexible Anpassung der Griffhöhe an die Größe Ihres Handheld-Geräts.
 - Bietet Kühlung für Handheld-Gerät, Finger und Handfläche.
 - Kann als alleiniger USB-Lüfter verwendet werden.
 - Dockingstation:
 - Kann unabhängig als reguläre Dockingstation zur Erweiterung Ihres Geräts verwendet werden.
 - Schnittstelle:
 - Input: 2 USB-C Ports (PD / Handheld-Gerät)
 - Output: HDMI (4K/60Hz), 2 USB 3.0-A Ports, 1 USB 3.0-C Port / Lüfterstromversorgung : 1 USB-C Port / Lichtmodus-Schalter

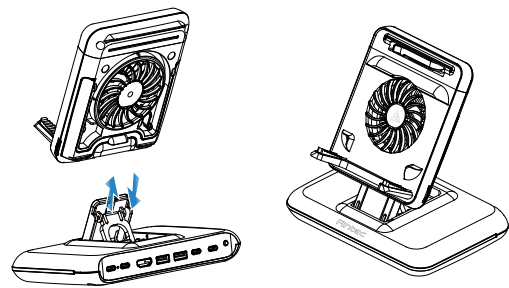
4 INSTALLATIONSANLEITUNG

1. Nehmen Sie die Produktbasis aus der Verpackung und stellen Sie den Standwinkel ein. Drei Winklereinstellungen: 45° / 53° / 60°



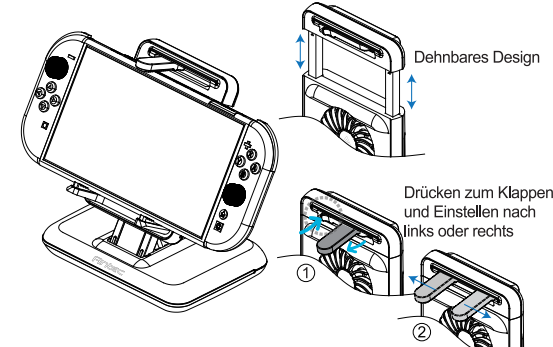
8

3. Setzen Sie den Lüfter in den entsprechenden Schlitz an der Basis ein.



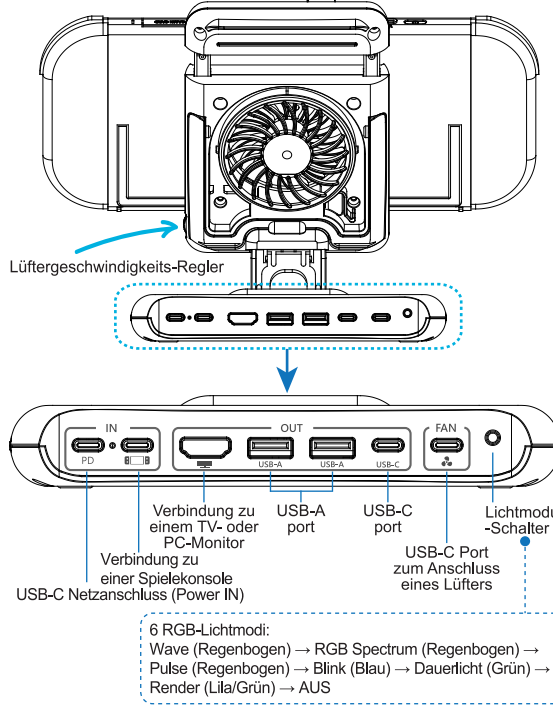
9

4. Bitte ziehen Sie das rotierende Leitblech heraus, um es zu klappen und nach links und rechts einzustellen; ziehen Sie das Lüfter-Teleskopmodul heraus. Das dehnbare Design ermöglicht es, die Handheld-Konsole im Lüfter-Klemmraum zu platzieren, und die Position des rotierenden Leitblechs kann angepasst werden. (Das Bewegen des rotierenden Leitblechs kann die Position der Handheld-Spielschnittstelle umgehen und das Blockieren der Luftauslassöffnungen vermeiden, was Störungen beim Gebrauch verhindert.)



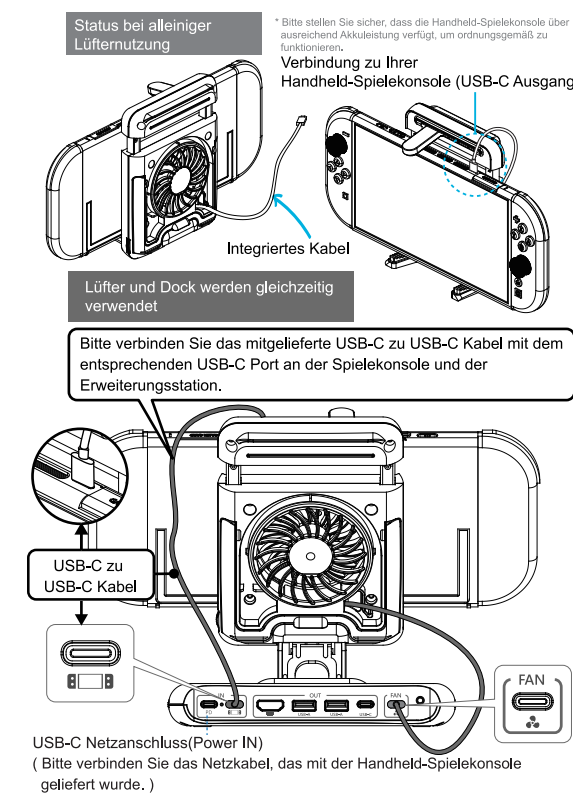
10

5. Verbinden Sie die Lüfter- und Handheld-Konsole-Stromkabel mit den entsprechenden Anschlüssen an der Basis. (Siehe das Diagramm unten für detaillierte Anschlussanweisungen) Schalten Sie den Lüfter-Netzschalter ein (passen Sie die Lüftergeschwindigkeit nach Bedarf an).



11

6. Stromanschluss-Diagramm



12

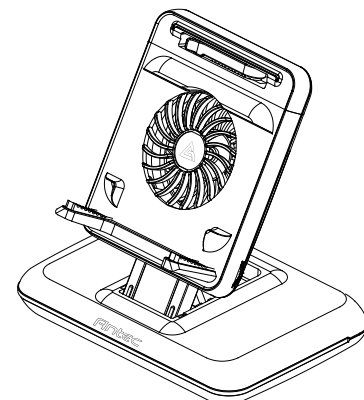
[FRENCH]

1 CONTENU

Ventilateur de refroidissement pour console portable avec hub de charge RGB 1SET
 Manuel de l'utilisateur 1PCS
 Câble USB-C vers USB-C 1PCS

2 CARACTÉRISTIQUES

- Matériau : Plastique
- Taille du produit :
 État combiné : 170 x 117 x 170 mm (statut 60°)
 État séparé : Ventilateur (133,5 x 110 x 58,5 mm)
 Station d'accueil (170 x 113 x 29 mm)
- Tr/min du ventilateur : 1500 – 5000 rpm
- Application : Toutes les consoles de jeux portables



13

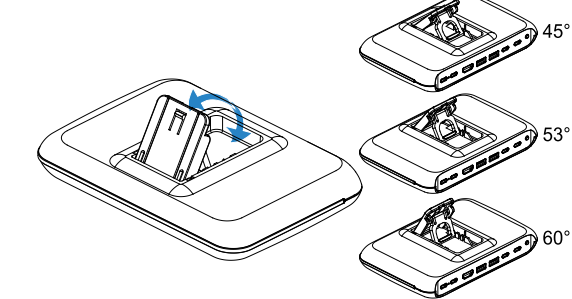
3 SPÉCIFICATIONS

- Le premier ventilateur de refroidissement au design breveté peut non seulement être utilisé avec la station d'accueil, mais peut également être fixé sur une console de jeu portable et utilisé indépendamment.
- Utilisés ensemble :
 - Refroidit votre appareil portable et se connecte à des périphériques d'extension externes.
 - La conception à angle réglable offre une expérience de visionnage confortable.
 - Supporte la charge PD pour les appareils portables. La puissance de charge maximale est de 100W.
 - L'éclairage LED RGB améliore la réalité virtuelle du jeu.
- Utilisé seul :
 - Ventilateur de refroidissement :
 - La poignée cachée brevetée permet une prise en main flexible de votre appareil portable.
 - La conception rétractable permet un réglage flexible de la hauteur de la poignée pour s'adapter à la taille de votre appareil portable.
 - Assure le refroidissement de l'appareil portable, des doigts et de la paume.
 - Peut être utilisé comme ventilateur USB seul.
 - Station d'accueil :
 - Peut être utilisée indépendamment comme une station d'accueil classique pour étendre votre appareil.
 - Interface :
 - Entrée : 2 ports USB-C (PD / Appareil portable) /
 - Sortie : HDMI (4K/60Hz), 2 ports USB 3.0-A, 1 port USB 3.0-C /
 - Puissance du ventilateur : 1 port USB-C / Commutateur de mode d'éclairage

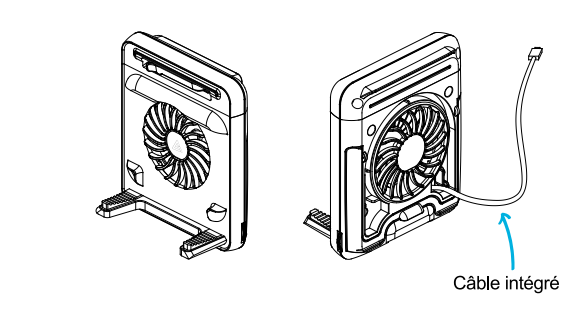
14

4 GUIDE D'INSTALLATION

1. Retirez la base du produit de l'emballage et ajustez l'angle du support. Trois réglages d'angle : 45° / 53° / 60°

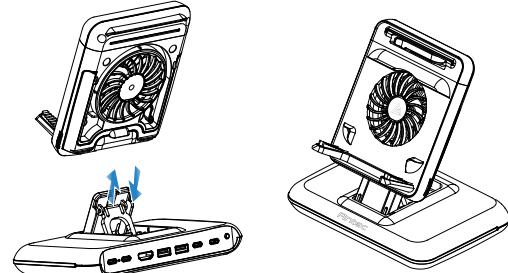


2. Ensuite, sortez le ventilateur et retirez le câble d'entrée d'alimentation à l'arrière du ventilateur.

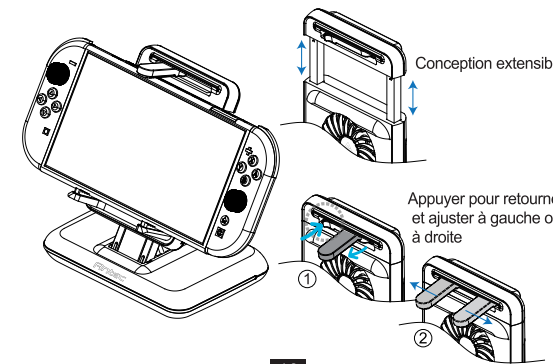


15

3. Insérez le ventilateur dans la fente correspondante sur la base.

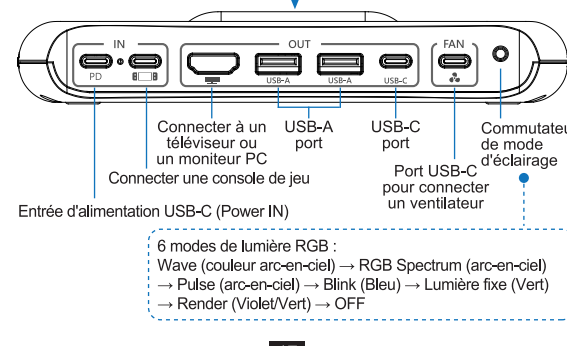
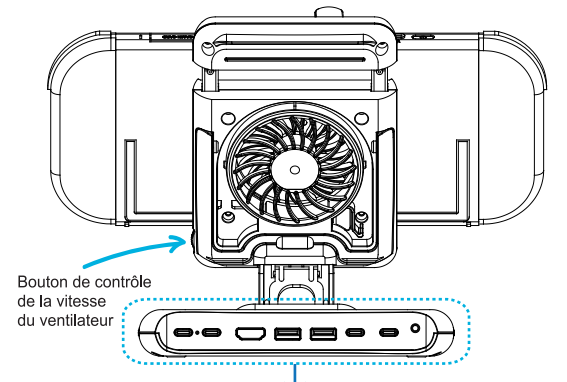


4. Veuillez tirer le déflecteur rotatif pour le retourner et l'ajuster à gauche et à droite; tirez le module télescopique du ventilateur. La conception extensible permet de placer la console de jeu portable dans l'espace de serrage du ventilateur, et la position du déflecteur rotatif peut être ajustée. (Le déplacement du déflecteur rotatif permet d'éviter l'emplacement de l'interface du jeu portable et d'éviter de bloquer les trous de sortie d'air, empêchant ainsi toute interférence avec l'utilisation.)



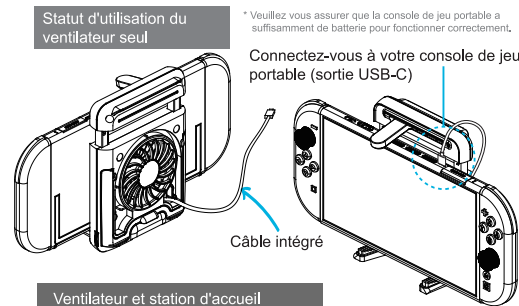
16

5. Connectez les câbles d'alimentation du ventilateur et de la console portable aux ports correspondants sur la base. (Voir le schéma ci-dessous pour des instructions de connexion détaillées) Allumez l'interrupteur du ventilateur (ajustez la vitesse du ventilateur si nécessaire).

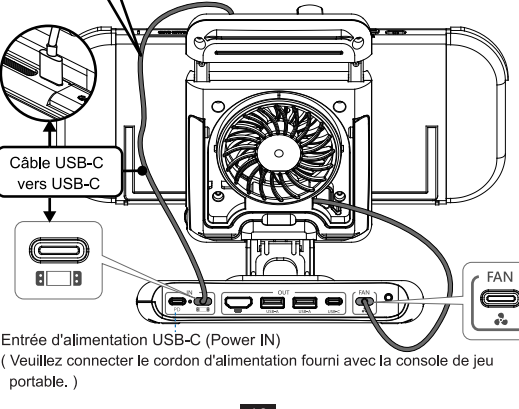


17

6. Schéma de connexion d'alimentation



Statut d'utilisation du ventilateur seul



18

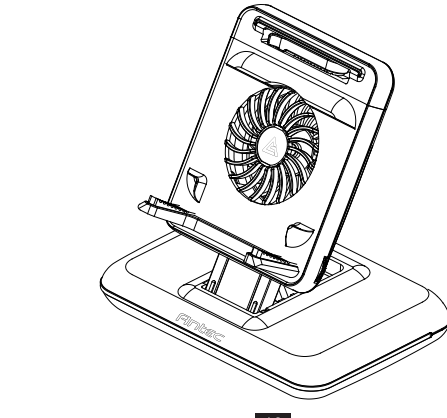
[ITALIANO]

1 CONTENUTO

Ventola di raffreddamento per console portatile con hub di ricarica RGB 1SET
Manuale utente 1PCS
Cavo da USB-C a USB-C 1PCS

2 CARATTERISTICHE

- Materiale: Plastica
- Dimensioni del prodotto:
Stato combinato: 170 x 117 x 170 mm (stato 60°)
Stato separato: Ventola (133,5 x 110 x 58,5 mm)
Docking station (170 x 113 x 29 mm)
- RPM della ventola: 1500 - 5000 rpm
- Applicazione: Tutte le console da gioco portatili



19

3 SPECIFICHE

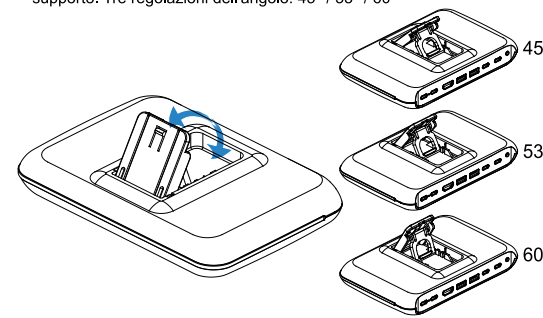
- La prima ventola di raffreddamento con design brevettato può essere utilizzata non solo insieme alla docking station, ma può anche essere agganciata a una console di gioco portatile e utilizzata indipendentemente.
- Quando usati insieme:
 - Raffredda il dispositivo portatile e si collega a dispositivi di espansione esterni.
 - Il design ad angolo regolabile offre un'esperienza visiva confortevole.
 - Supporta la ricarica PD per dispositivi portatili. La potenza massima di ricarica è di 100W.
 - L'illuminazione a LED RGB migliora la realtà virtuale del gioco.
- Quando usato da solo:
 - Ventola di raffreddamento:
 - L'impugnatura nascosta brevettata consente una presa flessibile del dispositivo portatile.
 - Il design retrattile consente una regolazione flessibile dell'altezza dell'impugnatura per adattarsi alle dimensioni del dispositivo portatile.
 - Fornisce raffreddamento per il dispositivo portatile, le dita e il palmo.
 - Può essere utilizzata come ventola USB singola.
 - Docking Station:
 - Può essere utilizzata indipendentemente come una normale docking station per espandere il dispositivo.
 - Interfaccia:
 - Ingresso: 2 porte USB-C (PD / Dispositivo portatile) /
 - Uscita: HDMI (4K/60Hz), 2 porte USB 3.0-A, 1 porta USB 3.0-C /
 - Alimentazione ventola: 1 porta USB-C / Interruttore modalità luce



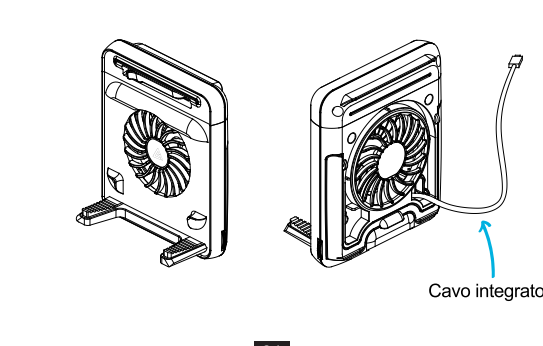
20

4 GUIDA ALL'INSTALLAZIONE

1. Rimuovere la base del prodotto dalla confezione e regolare l'angolo del supporto. Tre regolazioni dell'angolo: 45° / 53° / 60°

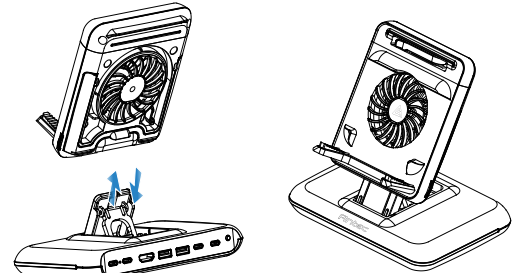


2. Quindi, estrarre la ventola e rimuovere il cavo di alimentazione dal retro della ventola.

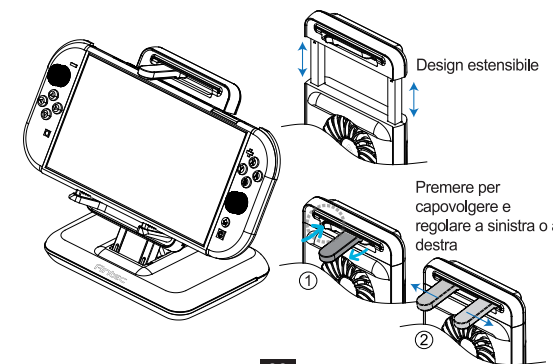


21

3. Inserire la ventola nella fessura corrispondente sulla base.

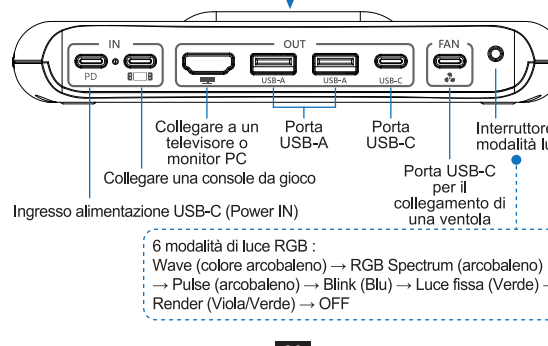
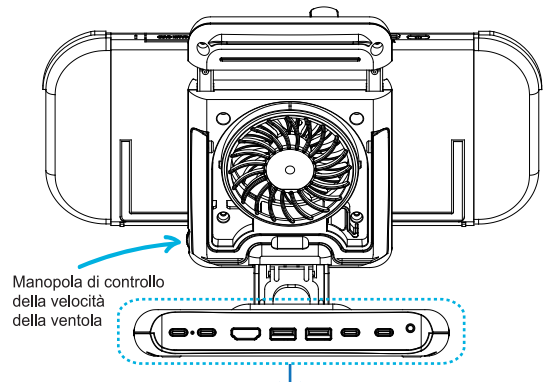


4. Estrarre il deflettore rotante per capovolgerlo e regolarlo a sinistra e a destra; estrarre il modulo telescopico della ventola. Il design estensibile consente di posizionare la console portatile nello spazio di bloccaggio della ventola e la posizione del deflettore rotante può essere regolata. (Spostando il deflettore rotante è possibile evitare la posizione dell'interfaccia del gioco portatile ed evitare di bloccare i fori di uscita dell'aria, prevenendo interferenze con l'uso.)



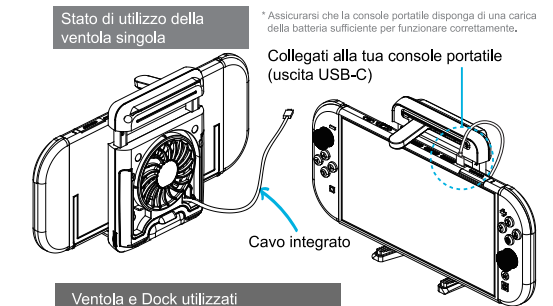
22

5. Collegare i cavi di alimentazione della ventola e della console portatile alle porte corrispondenti sulla base. (Vedere il diagramma seguente per istruzioni dettagliate sul collegamento) Accendere l'interruttore della ventola (regolare la velocità della ventola secondo necessità).

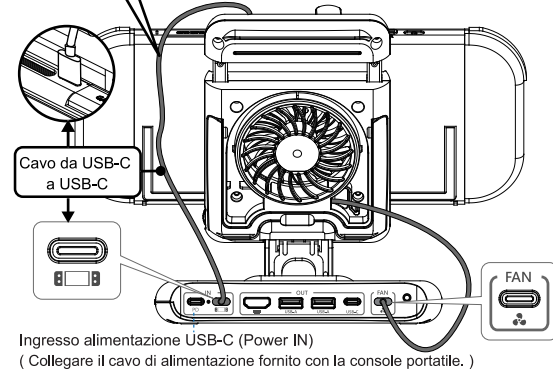


23

6. Diagramma di collegamento dell'alimentazione



Collegati alla tua console portatile (uscita USB-C)



24

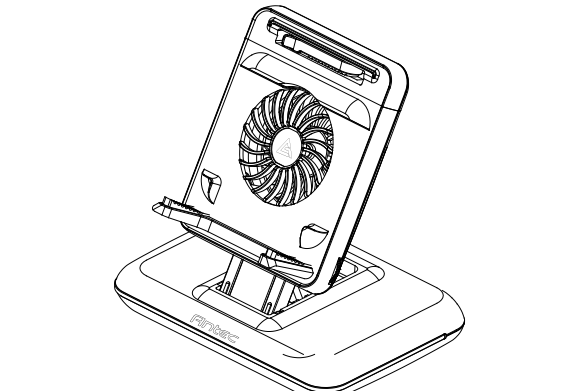
[SPANISH]

1 CONTENIDO

Ventilador de refrigeración para consola portátil con concentrador de carga RGB 1SET
Manual de usuario 1PCS
Cable USB-C a USB-C 1PCS

2 CARACTERÍSTICAS

- Material: Plástico
- Tamaño del producto:
Estado combinado: 170 x 117 x 170 mm (estado 60°)
Estado separado: Ventilador (133,5 x 110 x 58,5 mm)
Base (170 x 113 x 29 mm)
- RPM del ventilador: 1500 - 5000 rpm
- Aplicación: Todas las consolas de juegos portátiles



25

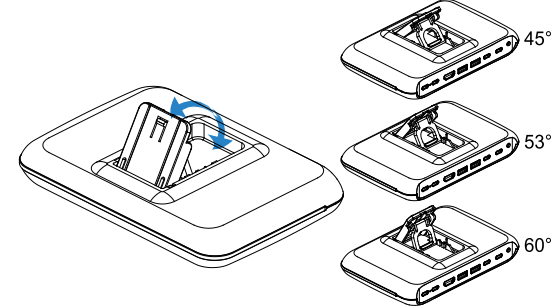
3 ESPECIFICACIONES

- El primer ventilador de refrigeración con diseño patentado no solo se puede utilizar junto con la estación de acoplamiento, sino que también se puede sujetar a una consola de juegos portátil y utilizar de forma independiente.
- Cuando se usan juntos:
 - Entra su dispositivo portátil y se conecta a dispositivos de expansión externos.
 - El diseño de ángulo ajustable proporciona una experiencia de visualización cómoda.
 - Admite carga PD para dispositivos portátiles. La potencia de carga máxima es de 100W.
 - La iluminación LED RGB mejora la realidad virtual de los juegos.
- Cuando se usa solo:
 - Ventilador de refrigeración:
 - El mango oculto patentado permite un agarre flexible de su dispositivo portátil.
 - El diseño retráctil permite un ajuste flexible de la altura del mango para adaptarse al tamaño de su dispositivo portátil.
 - Proporciona refrigeración para su dispositivo portátil, dedos y palma.
 - Se puede utilizar como ventilador USB de forma independiente.
 - Estación de acoplamiento (Docking Station):
 - Se puede utilizar de forma independiente como una estación de acoplamiento normal para expandir su dispositivo.
 - Interfaz:
 - Entrada: 2 puertos USB-C (PD / Dispositivo portátil) /
 - Salida: HDMI (4K/60Hz), 2 puertos USB 3.0-A, 1 puerto USB 3.0-C /
 - Potencia del ventilador: 1 puerto USB-C / Interruptor de modo de luz

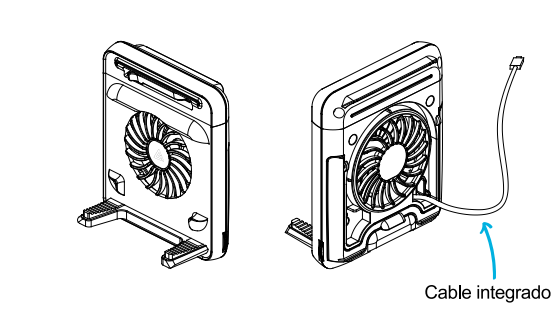
26

4 GUÍA DE INSTALACIÓN

1. Retire la base del producto del embalaje y ajuste el ángulo del soporte. Tres ajustes de ángulo: 45° / 53° / 60°

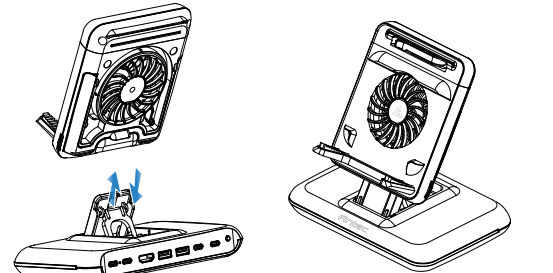


2. A continuación, saque el ventilador y retire el cable de entrada de alimentación de la parte posterior del ventilador.

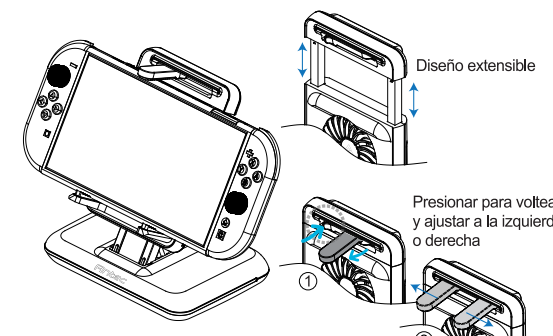


27

3. Inserte el ventilador en la ranura correspondiente de la base.

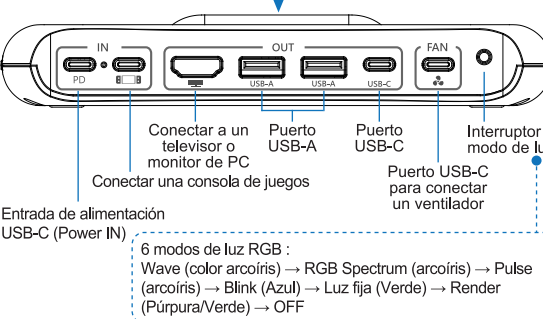
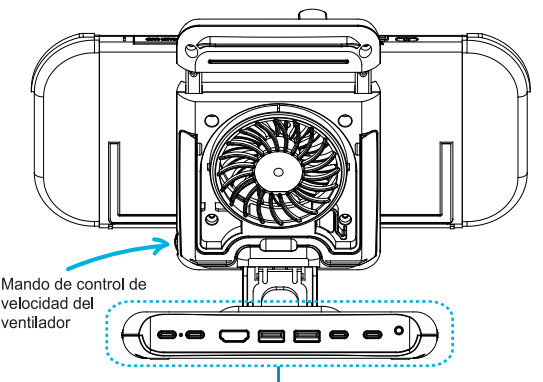


4. Tire del deflector giratorio para voltearlo y ajustarlo a izquierda y derecha; extraiga el módulo telescópico del ventilador. El diseño extensible permite colocar la consola de juegos portátil dentro del espacio de sujeción del ventilador, y se puede ajustar la posición del deflector giratorio. (Mover el deflector giratorio puede evitar la ubicación de la interfaz del juego portátil y evitar el bloqueo de los orificios de salida de aire, lo que evita interferencias con el uso.)



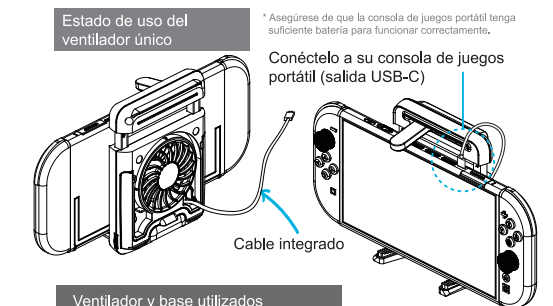
28

5. Conecte los cables de alimentación del ventilador y de la consola portátil a los puertos correspondientes de la base. (Vea el diagrama a continuación para instrucciones detalladas de conexión) Encienda el interruptor del ventilador (ajuste la velocidad del ventilador según sea necesario).

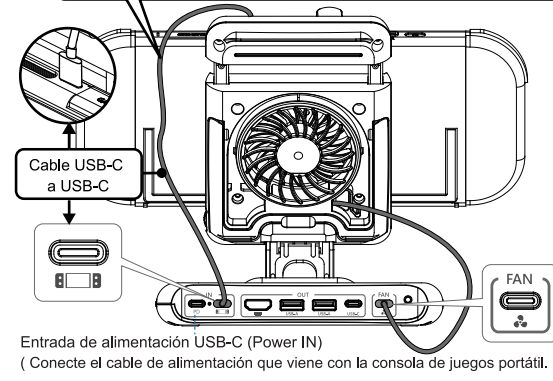


29

6. Diagrama de conexión de energía



Conecte el cable USB-C a USB-C incluido al puerto USB-C correspondiente en la consola de juegos y en la base de expansión.



30

Antec BELIEVE IT

www.Antec.com

All rights reserved. Specifications are subject to change without prior notice. Actual products and accessories may differ from illustrations. Omissions and printing errors excepted. Content of delivery might differ in different countries or areas. Some trademarks may be claimed as the property of others.

©1988 - 2026 Antec Inc. All rights reserved.